

Poniżej zamieszczono pytania zgłoszone przez oferentów w ramach przetargu Dostawa wraz z montażem i uruchomieniem układu wysokosprawnej produkcji energii elektrycznej oraz ciepłej w skojarzeniu – dostawa kompletnej jednostki kogeneracyjnej o mocy 4,5MW oraz odpowiedzi.

## Załącznik nr 2

Zamawiający przypomina że w każdym przypadku, kiedy w dokumentacji udostępnianej przez Zamawiającego podane są konkretne marki urządzeń, to są to urządzenia przykładowe podane w celu określenia wymaganych parametrów. Oferent może zaproponować urządzenia – innego producenta, typu – o charakterystyce technicznej nie gorszej od prezentowanej przez urządzenie przykładowe.

1. Czy Zamawiający dopuszcza możliwość modyfikacji warunków płatności przewidzianych w artykule 3 projektu kontraktu w następujący sposób:
  - a. Xx% jako zaliczka
  - b. Xx% z chwilą przekazania dokumentacji technicznej
  - c. Xx% z chwilą dostawy głównych urządzeń
  - d. Xx% z chwilą dostawy silnika
  - e. Xx% z chwilą zakończenia prac instalacyjnych
  - f. Xx% z chwilą uruchomienia silnika i zakończenia testu silnika 72-godzinnego
  - g. Xx% po \_\_\_ upływie dni od zakończenia testu silnika 72-godzinnego

Odp.: Zamawiający dopuszcza płatności zaliczkowe i częściowe, pod warunkiem ich zabezpieczenia odpowiednimi gwarancjami bankowymi

2. Czy Zamawiający dopuszcza możliwość przesunięcia terminu składania oferty o 14 dni, tj. do dnia 10 lutego 2017r.?

Odp.: Zamawiający nie dopuszcza możliwości przesunięcia terminu składania ofert

3. Czy Zamawiający udostępni schemat elektryczny średniego napięcia zakładu ze wskazaniem punktu interfejsu elektrycznego?

Odp.: Schemat załączono do niniejszego uzupełnienia (załącznik A)

4. Czy Zamawiający udostępni plan miejsca dostawy ze wskazaniem miejsca instalacji agregatu i umiejscowienia głównych punktów wzajemnych połączeń?

Odp.: Plan załączono do niniejszego uzupełnienia (załącznik nr B)

5. Zamawiający określił termin realizacji zadania do 15.08.2017. Jednocześnie Zamawiający nie określa terminu rozstrzygnięcia postępowania lub terminu podpisania umowy. Oferent nie ma wpływu na termin podpisania umowy, w związku z powyższym zwracamy się z prośbą o zmianę zapisu terminu wykonania umowy z 15.08.2017 na 8 miesięcy od podpisania umowy.

Odp.: Zamawiający planuje zawarcie kontraktu w lutym 2017 roku i dla tej daty określono termin 15.08.2017 (6 miesięcy od podpisania kontraktu). W przypadku braku możliwości podpisania kontraktu w lutym 2017 termin realizacji zamówienia będzie odpowiednio zmieniony

6. Zamawiający w Części technicznej SIWZ cz.II w pkt. 2 określił ciężar maksymalny urządzenia 56 000kg. Na rysunku są dostępne urządzenia o większej masie charakteryzujące się niższymi kosztami eksploatacyjnymi. Czy Zamawiający dopuszcza urządzenia o ciężarze maksymalnym 80 000kg?

Odp.: Zamawiający dopuszcza większy ciężar urządzeń, jednak koszty związane z modernizacją fundamentów Oferent powinien uwzględnić w swojej ofercie

7. Zwracamy się z prośbą do Zamawiającego o udostępnienie materiałów (np. rzuty pomieszczeń, przekroje, mapki z lokalizacją przyłączy) pozwalających oszacować instalacje towarzyszące. Proszę o udostępnienie projektu jeżeli Zamawiający nim dysponuje.

Odp.: Dokumentację załączono do niniejszego uzupełnienia (załącznik nr C1,C2)

8. Czy Zamawiający dopuszcza zastosowanie panelu sterowania jednostki kogeneracyjnej w języku angielskim?

Odp.: Takie rozwiązanie nie jest akceptowalne (również przez obowiązujące przepisy)

9. W pkt. 10.2.1.19 „Gwarantowana dostępność. Wymagana minimalna dostępność urządzenia w okresie od 01.06.2017 do 31.08.2017 – 80%; w okresie 01.09 do 31.05 – 90%”.

- a) Czy Zamawiający przez pojęcie „Gwarantowana dostępność” rozumie dyspocyjność urządzenia z wyłączeniem planowanych przestoju wykajających z harmonogramu pracy ustalonego przez Zamawiającego, braku gazu oraz przestoju awaryjnych leżących po stronie Zamawiającego?

Odp.: Gwarantowana dostępność dotyczy odstawienia definiowanego jako czas postoju układu kogeneracji od wystąpienia awarii do zakończenia naprawy przez Wykonawcę, z uwzględnieniem okresu przygotowania do naprawy po odstawieniu urządzenia, do momentu uzyskania gwarantowanych parametrów po uruchomieniu, przy czym do czasu postojów nieplanowanych nie jest wliczany czas postojów spowodowany wyłącznie okolicznościami, za które Wykonawca nie ponosi odpowiedzialności, w tym: brakiem zasilania, siła wyższa oraz postojami zawinionymi przez obsługę Zamawiającego

- b) Czy gwarantowana dostępność będzie mierzona w okresie po odbiorze końcowym urządzenia przez Zamawiającego?

Odp.: Tak

10. Zwracamy się z prośbą do Zamawiającego o doprecyzowanie zakresu dostawy instalacji elektrycznej. W pkt. 10.2.1.2 „Kompletna instalacja elektryczna z okablowaniem, szafą wyświetlaczem. Granica dostawy: zaciski wyprowadzenia mocy z generatora oraz zaciski w rozdzielni potrzeb własnych”

- a) Czy Zamawiający wymaga wykonania kompletnego układu wraz z wykonaniem/modernizacją rozdzielni?

Odp.: Granicą wyprowadzenia mocy są zaciski generatora – rozdzielnica SN jest w zakresie Zamawiającego

- b) Czy Zamawiający wymaga wykonania uzgodnień z Zakładem Energetycznym współpracy, projektu współpracy oraz dostawy i wykonania układu telemechaniki? Jeżeli w/w zakres jest po stronie Wykonawcy czy Zamawiający dysponuje aktualnymi warunkami przyłączenia do sieci?

Odp.: Wykonanie uzgodnień z Zakładem Energetycznym, projektu współpracy oraz dostawy i wykonania układu telemechaniki jest po stronie Zamawiającego.

- c) Czy Zamawiający wymaga dostawy wyłącznika, którym będzie realizowana synchronizacja?

Odp.: Dostawa wyłącznika jest po stronie Zamawiającego

d) Czy Zamawiający zapewni zasilanie 0,4kV dla rozdzielnicy potrzeb własnych?

11. We wzorze kontraktu jest odwołanie do Załącznika nr1 – Załącznik Techniczny oraz Załącznika nr 2 – Harmonogramu realizacji/Harmonogram rzeczowo-finansowy. Zwracamy się z prośbą o udostępnienie tych załączników.

Odp.: Załącznik techniczny do kontraktu oraz Harmonogram Rzeczowo- Finansowy zostanie przygotowany na bazie oferty oferenta, z którym Zamawiający podpisze umowę

12. Czy Zamawiający przewiduje zmianę kryteriów oceny ofert tak, aby jednym z kryteriów był okres do remontu głównego zespołu kogeneracyjnego?

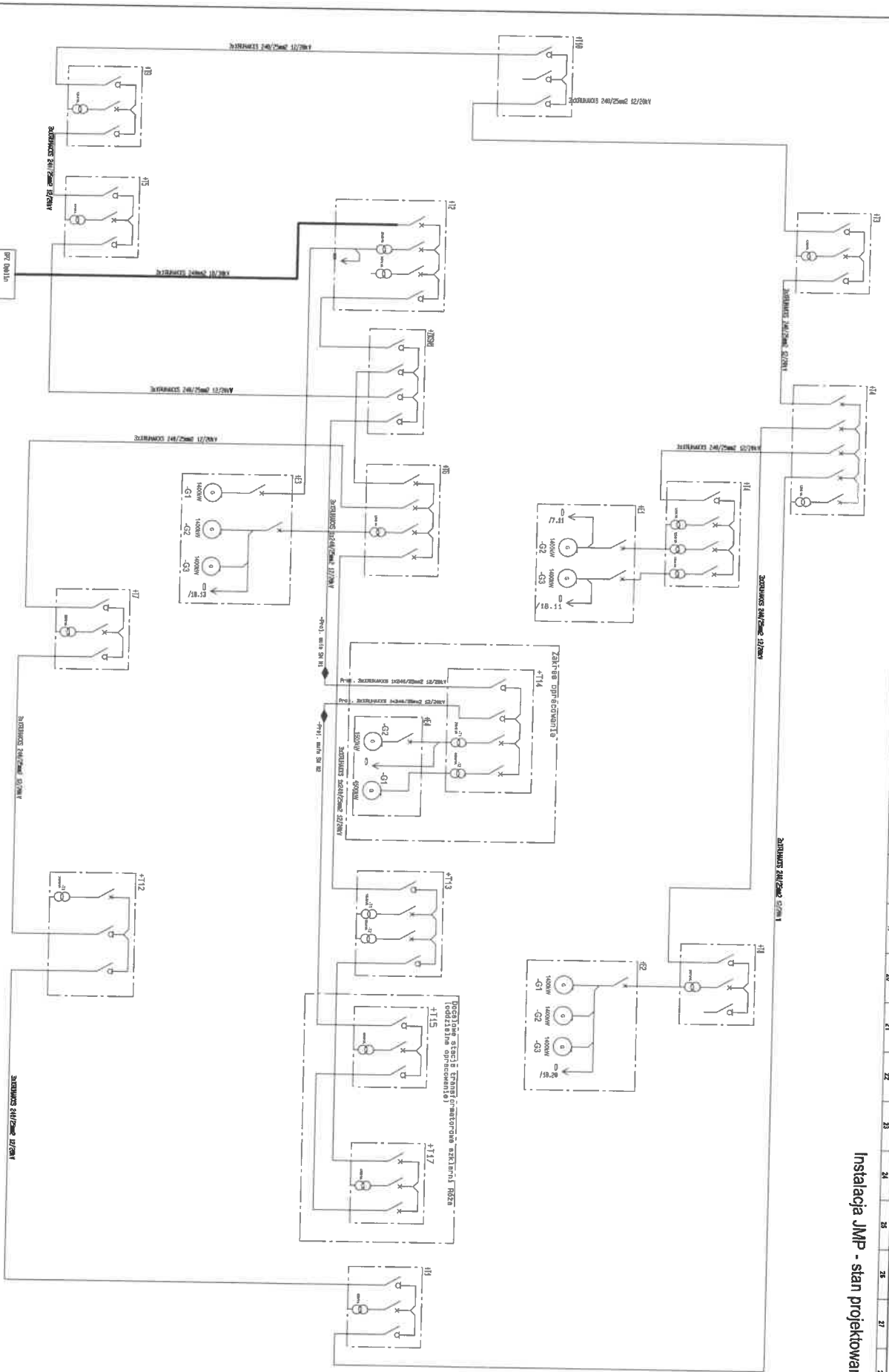
Odp.: Okres i koszt remontu głównego jest uwzględniony w kryterium: koszt jednostkowy wyprodukowania mocy efektywnej.

13. Czy Zamawiający wyraża zgodę aby w artykule 5 umowy na dostawę były naliczane za zwłokę lub opóźnienie powstałe z winy sprzedającego?

Odp. Pytanie nie jest jednoznacznie czytelne. Jeżeli chodzi o ograniczenie kary za opóźnienie dostawy o winę Sprzedającego – Zamawiający wyraz zgodę.

ZAK. A

Instalacja JMP - stan projektowany



PTU ELEKTRA Sp. z o.o.  
ul. Wojciechowska 7K

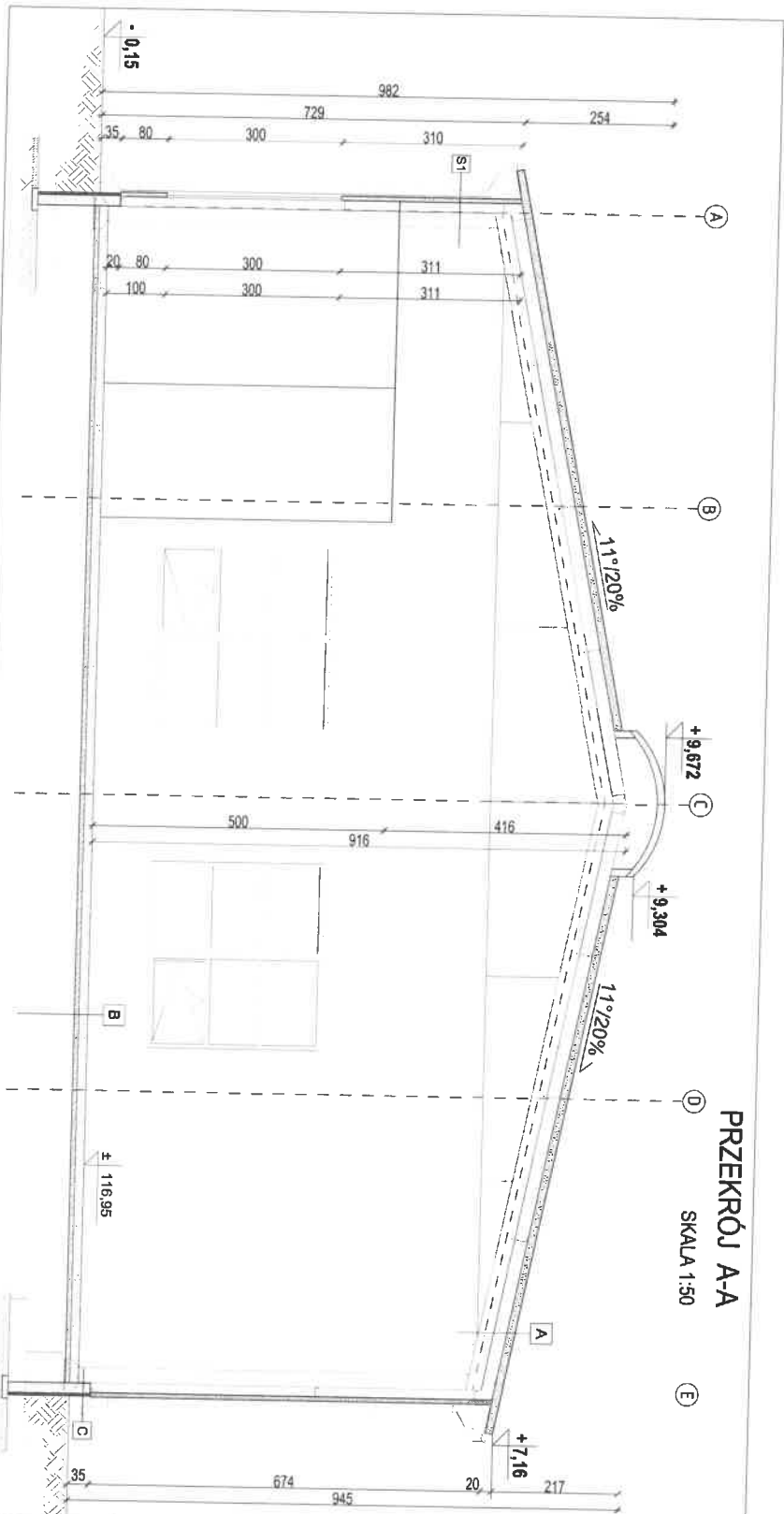
Wzrost projektu: ST-14 w hali instalacji szklarniowych  
1 etap: Schematy elektryczne  
Typy otwor: Schemat docowy zasilania - stan projektowany  
Inwestor: JMP Flowers Power Sp. z o.o.

Podkolumna: mgr inż. Piotr Gosiński - inż. bud. LUB/ROZ/PWO/ET  
Schemat: mgr inż. Zdzisław Kados - mgr. bud. LUB/ROZ/PWO/ET  
Funkcja: Projektant  
Data: 1/07/2016

Ryzykowność: 8  
Poprzednia: 7  
Strona: 8  
Następna: 9



ZAK. C1



PRZEKROJ A-A  
SKALA 1:50

**A** płyta warstwowa gr. 10/14,5 cm z wypełnieniem z poliuretanowym konstrukcja siodłowa

**B** beton gr. 15 cm B25 ze żłobieniem rozproszonego, przyległy na płasko boki i przeciwkątłowa dachy beton gr. 8 cm B10 deszczówka zabezpieczona gr. 40 cm gruntu rodzimy

**C** tynk mozaikowy podbitka asbestowa gr. 8 cm izolacja przeciwwilgociowa podwielna zabezpiecza 20cm

**S1** płyta warstwowa gr. 8 cm z wypełnieniem z poliuretanu konstrukcja siodłowa

<b>PROJEKT PROFIL S.C.</b> <small>ul. Słowackiego 10, 01-644 Warszawa, tel. 22 638 11 11, 22 638 11 12, 22 638 11 13, 22 638 11 14, 22 638 11 15, 22 638 11 16, 22 638 11 17, 22 638 11 18, 22 638 11 19, 22 638 11 20, 22 638 11 21, 22 638 11 22, 22 638 11 23, 22 638 11 24, 22 638 11 25, 22 638 11 26, 22 638 11 27, 22 638 11 28, 22 638 11 29, 22 638 11 30, 22 638 11 31, 22 638 11 32, 22 638 11 33, 22 638 11 34, 22 638 11 35, 22 638 11 36, 22 638 11 37, 22 638 11 38, 22 638 11 39, 22 638 11 40, 22 638 11 41, 22 638 11 42, 22 638 11 43, 22 638 11 44, 22 638 11 45, 22 638 11 46, 22 638 11 47, 22 638 11 48, 22 638 11 49, 22 638 11 50, 22 638 11 51, 22 638 11 52, 22 638 11 53, 22 638 11 54, 22 638 11 55, 22 638 11 56, 22 638 11 57, 22 638 11 58, 22 638 11 59, 22 638 11 60</small>		<b>INWESTOR</b> HALA INSTALACJI SZKLARNIOWYCH ul. Słowackiego 10, 01-644 Warszawa, tel. 22 638 11 11, 22 638 11 12, 22 638 11 13, 22 638 11 14, 22 638 11 15, 22 638 11 16, 22 638 11 17, 22 638 11 18, 22 638 11 19, 22 638 11 20, 22 638 11 21, 22 638 11 22, 22 638 11 23, 22 638 11 24, 22 638 11 25, 22 638 11 26, 22 638 11 27, 22 638 11 28, 22 638 11 29, 22 638 11 30, 22 638 11 31, 22 638 11 32, 22 638 11 33, 22 638 11 34, 22 638 11 35, 22 638 11 36, 22 638 11 37, 22 638 11 38, 22 638 11 39, 22 638 11 40, 22 638 11 41, 22 638 11 42, 22 638 11 43, 22 638 11 44, 22 638 11 45, 22 638 11 46, 22 638 11 47, 22 638 11 48, 22 638 11 49, 22 638 11 50, 22 638 11 51, 22 638 11 52, 22 638 11 53, 22 638 11 54, 22 638 11 55, 22 638 11 56, 22 638 11 57, 22 638 11 58, 22 638 11 59, 22 638 11 60	
<b>TYTUŁ</b> PRZEKROJ A-A		<b>BRANŻA</b> ARCHITECTURA	
<b>PROJEKTOWY</b> mgr inż. Marek Formanek		<b>DATA</b> 06/2016	
<b>PROJEKTOWY</b> mgr inż. Marek Formanek		<b>DATA</b> 06/2016	
<b>PROJEKTOWY</b> mgr inż. Marek Formanek		<b>DATA</b> 06/2016	

